



## NOTE DE SYNTHÈSE

AU SEIN DE LA RÉGION POITOU-CHARENTES, LE SERVICE DE L'INVENTAIRE GÉNÉRAL du patrimoine culturel constitue, depuis 2007, l'un des pôles de la Direction Générale Adjointe « Vivre Ensemble », composée d'un certain nombre de services dont les champs d'interventions relèvent du lien social : ce positionnement montre la diversité des questions auxquelles l'inventaire général est invité, par l'exécutif régional, à apporter des éléments de réponse.

La Région avait déjà vocation à promouvoir le développement économique, social, culturel, l'aménagement de son territoire et la préservation de son identité. À ces compétences originelles s'ajoute, en Poitou-Charentes, le souci particulier de renforcer la cohésion sociale par la culture. Dans ce contexte, la logique documentaire de l'inventaire général est enrichie d'une volonté d'action dans le cadre de politiques régionales bien plus larges, où l'inventaire peut constituer l'assise de projets divers et d'actions multiples.

### **Des opérations d'inventaire pour recenser et étudier**

En Poitou-Charentes, où la Commission régionale chargée de préparer l'établissement de l'*inventaire général des monuments et richesses artistiques* fut constituée par un arrêté du 13 février 1968, la documentation du service de l'inventaire du patrimoine comptabilise 49 095 dossiers documentaires au 31 décembre 2009. La documentation iconographique s'y rapportant s'élève à 273 774 photographies et 4 170 dessins, plans et relevés exécutés dans leur majorité par les techniciens du service. Les études conduites en 2009 ont contribué à accroître les ressources documentaires produites sur le patrimoine culturel régional de plus de 1 287 dossiers supplémentaires, illustrés de plus de 7 100 photographies nouvelles.

### **L'inventaire du Pays des Vals de Saintonge**

Pour la troisième année consécutive, la Région Poitou-Charentes a contribué à la poursuite de l'inventaire topographique conduit par le Syndicat Mixte du Pays des Vals de Saintonge (17), en apportant un soutien financier au recrutement d'un chargé d'étude par le Syndicat de Pays, et en assurant l'accompagnement méthodologique, scientifique et technique de l'enquête.

Après l'étude, en 2007 et 2008, de la ville de Saint-Jean-d'Angély (2 335 dossiers documentaires), ce montage a notamment permis de conduire, en 2009, l'inventaire de trois communes rurales jusqu'ici peu documentées : Tonnay-Boutonne, Puy-du-Lac et Loulay. Une opération d'urgence a également été entreprise pour réaliser l'inventaire du *Jardin de Gabriel* à Nantillé, un environnement d'art brut composé de 400 statues en ciment armé polychrome. Au croisement de plusieurs disciplines (ethnologie, sociologie, histoire de l'art, esthétique, philosophie...), cette étude révèle la démarche artistique de cet « habitant-paysagiste » et la force de cette création marginale et mésestimée, menacée de destruction.

Trente communes restant à étudier, une nouvelle convention triennale a été conclue pour la poursuite de l'inventaire jusqu'en 2012.

Pour en savoir plus : <http://inventaire.poitou-charentes.fr/valsdesaintonge/>

### L'inventaire de l'Agglomération de Poitiers

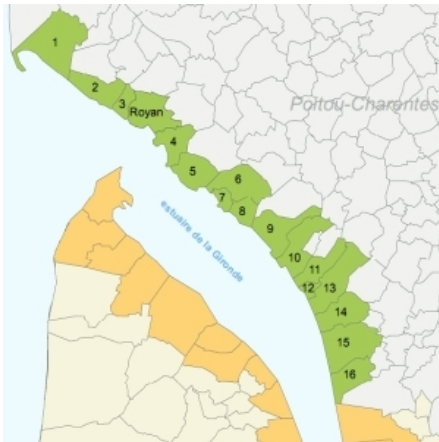
Hors la capitale régionale, l'étude des onze communes de la Communauté d'Agglomération de Poitiers (86) a été conduite, de 2004 à 2008, avec parité d'intervention physique à temps plein, un chercheur du service régional de l'inventaire et un chargé d'étude recruté par la Communauté d'Agglomération ayant été mobilisés.

En 2009, l'inventaire topographique du quartier de Poitiers-Sud a été mené par la Région Poitou-Charentes, à titre de préfiguration de celui des quartiers périphériques de la ville de Poitiers. Il a permis d'étudier l'évolution d'un quartier qui s'est urbanisé en quelques décennies, ainsi que ses liens avec l'environnement naturel et le reste de la ville. Cette étude a notamment révélé l'importance d'une architecture de villégiature construite en périphérie de la ville, de la fin du XIX<sup>e</sup> siècle jusqu'aux années 1950 : une exposition est à l'étude avec la Maison de l'Architecture de Poitou-Charentes. Par ailleurs, en collaboration avec la Communauté d'Agglomération de Poitiers (CAP), l'enquête a donné lieu à une conférence publique faisant appel aux témoignages des habitants, des ateliers de sensibilisation conduits avec des élèves du Lycée du Bois d'Amour, ainsi qu'une visite guidée du quartier dans le cadre du festival « Ecoutez-voir », une manifestation culturelle portée par le Comité d'Animation de Poitiers-Sud (CAP Sud).

L'intégration des données patrimoniales au Système d'Informations Géographiques (SIG) de la Communauté d'Agglomération annonce l'exploitation de la documentation du service régional de l'inventaire à des fins d'aménagement du territoire et de gestion de l'urbanisme. La Communauté d'Agglomération de Poitiers souhaitant toutefois se recentrer sur la valorisation des données d'inventaire et ne plus affecter de moyens humains à l'enquête, l'opportunité de poursuivre l'inventaire des quartiers périphériques de Poitiers sera décidée, courant 2010, par l'exécutif de la Région Poitou-Charentes.

Pour en savoir plus : <http://inventaire.poitou-charentes.fr/cap/>

### L'inventaire de l'estuaire de la Gironde



Carte des communes étudiées dans le cadre de l'inventaire de l'estuaire de la Gironde © Région Poitou-Charentes, Inventaire général / 2009.

La préparation et le lancement de l'inventaire topographique des communes riveraines de l'estuaire de la Gironde (17) constitue l'un des temps forts de l'exercice 2009-2010.

Dans le nouveau partage de responsabilités permis par la loi du 13 août 2004, cet inventaire est conduit en collaboration scientifique avec la Région Aquitaine, parallèlement engagée sur son territoire, avec le concours du Conseil Général de la Gironde.

L'intérêt écologique de cet écosystème complexe et fragile, l'un des plus grands estuaires d'Europe, était déjà reconnu par la Région Poitou-Charentes et la Région Aquitaine dans le cadre de leur participation au Syndicat Mixte pour le Développement Durable de l'Estuaire (SMIDDEST). Cette collaboration scientifique entre les services régionaux d'inventaire de Poitou-Charentes et d'Aquitaine devrait se concrétiser par l'adoption d'un Cahier des Clauses Scientifiques et Techniques (CCST) commun et des actions de médiations communes.

En Poitou-Charentes, où seize communes sont concernées (la ville de Royan méritant une étude à part entière, ne sera prise en compte que pour les dimensions liées aux relations entre les activités humaines et l'estuaire), l'opération est prévue pour se dérouler sur quatre ans, avec un chercheur mobilisé à temps plein. En documentant des interactions et des interdépendances, sur le long terme, entre l'homme et le milieu naturel, elle devrait notamment permettre de relier l'inventaire à l'écohistoire, branche neuve de l'historiographie, et donner l'occasion d'expérimenter des collaborations inédites avec des acteurs des politiques environnementales régionales (Conservatoire du Littoral, Conservatoire de l'estuaire...).

Pour en savoir plus :

<http://inventaire.poitou-charentes.fr/estuairdelagironde/index.html>

<http://inventaire.aquitaine.fr/programme-de-recherche/les-operations-en-cours/gironde.html>

### L'inventaire du patrimoine roman en Poitou-Charentes

L'inventaire du patrimoine roman en Poitou-Charentes est la première opération thématique engagée par la Région Poitou-Charentes, dans le cadre d'un ambitieux programme mené en collaboration avec le Centre d'Études Supérieures de Civilisation Médiévale (CESCM) de l'Université de Poitiers, l'association des conservateurs de musées de Poitou-Charentes et la Conservation Régionale des Monuments Historiques (CRMH) de la Direction Régionale des Affaires Culturelles (DRAC) de Poitou-Charentes.

Cette opération vise à étudier, à partir des dernières données de la recherche, l'ensemble des monuments romans ou partiellement romans en Poitou-Charentes. Elle entend offrir, à terme, une nouvelle base documentaire homogène, associée à un recensement des sources et de la documentation régionale intéressant ce domaine. Le premier corpus de l'étude comptabilise environ 860 monuments, dont 80 % d'édifices religieux. La période chronologique retenue s'étend de la fin du X<sup>e</sup> siècle au début du XIII<sup>e</sup> siècle, ce qui permet d'étudier des témoins majeurs des premières manifestations de l'art roman et d'observer la permanence des formes romanes au moment où se développe l'architecture gothique.

L'étude d'un territoire test, le Pays Civraisien (86), a permis d'éprouver un protocole d'inventaire privilégiant une approche monographique. Celle-ci a permis, pour chaque élément étudié, de vérifier les données historiques existantes et de rechercher la chronologie et l'ampleur des travaux de restauration effectués. À compter de 2010, l'étude sera étendue à l'ensemble du Poitou-Charentes selon un nouveau mode opératoire tirant les principaux enseignements de cette phase expérimentale : à court terme, une étude simplifiée permettra de disposer d'une première base de données des édifices romans qui s'avère très attendue pour des actions de valorisations portées en région ; à moyen et long termes, l'approche monographique éprouvée sur le pays civraisien sera étendue à l'ensemble du corpus de l'étude. Parallèlement, grâce à l'apport scientifique de la castellologue Marie-Pierre Baudry, l'exercice 2009-2010 devrait voir l'achèvement du volet de l'enquête relatif aux « châteaux romans » érigés sur une partie du territoire régional.

Une exposition intitulée « Sculptures romanes en Pays Civraisien : entre religieux et imaginaire », assortie d'un livret-jeu pour les plus jeunes, a permis de restituer les premiers résultats de l'enquête à la population.

Pour en savoir plus : <http://inventaire.poitou-charentes.fr/patroman/index.html>

### L'inventaire des mémoires ouvrières de Poitou-Charentes



Visuel de l'inventaire des mémoires ouvrières de Poitou-Charentes. © Région Poitou-Charentes, Inventaire général / 2009.

En prolongement de l'inventaire du patrimoine industriel, achevé en 2007, le lancement de l'inventaire des mémoires ouvrières de Poitou-Charentes a constitué un autre temps fort de l'exercice 2009-2010.

Une première phase expérimentale de cette enquête s'est concentrée sur le bassin industriel de Châtelleraut (86), où le protocole d'inventaire a été éprouvé selon deux approches simultanées :

- un recueil systématique d'éléments indifférenciés (oraux, textuels, iconographiques, audiovisuels...) permettant de documenter les souvenirs relatifs à la communauté des ouvriers ayant travaillé dans des entreprises industrielles de Poitou-Charentes ;

- des problématiques plus détaillées qui participent d'une histoire sociale ouvrière en région.

Au cours de cette phase exploratoire, une trentaine de témoignages a été collectée par une ethnologue professionnelle auprès d'anciens ouvriers de la Manufacture de Châtelleraut ; ils ont ensuite fait l'objet d'une transcription normalisée et sont en cours d'indexation en fonction des différents *items* évoqués par les témoins. Une base de données multimédia est développée spécifiquement pour permettre la conservation, l'exploitation et la diffusion des matériaux issus de cette enquête. Une synthèse est à l'étude et pourrait prendre la forme d'un film documentaire, à l'horizon 2011.

À compter de 2010, l'inventaire des mémoires ouvrières de Poitou-Charentes se poursuivra autour de l'industrie papetière à Angoulême (16), de l'arsenal maritime de Rochefort (17) et de la ganterie-chamoiserie à Niort (79), avec le recours croissant à des acteurs de terrain (Musée du Papier à Angoulême, Centre International de la Mer à Rochefort, Centre National des Arts de la Rue à Niort...).

Afin que cette expérience puisse profiter à d'autres services régionaux d'inventaire, un partage d'expériences a été parallèlement engagé avec le Ministère de la Culture et de la Communication et le service régional de l'inventaire de la Région Île-de-France, qui conduit une démarche similaire dans le cadre de l'inventaire de la ville de Romainville (93). Figurent parmi les premières hypothèses de travail la rédaction d'un Cahier des Clauses Scientifiques et Techniques (CCST) commun et la création d'un champ « patrimoine immatériel » (à préciser) dans les bases de données du Ministère de la Culture et de la Communication.

Enfin, originalité de la démarche conduite en Poitou-Charentes, la Région a confié la maîtrise d'oeuvre d'un programme de médiation de l'inventaire des mémoires ouvrières à l'Espace Mendès France de Poitiers (86), Centre de Culture Scientifique, Technique et Industriel (CCSTI).

Une conférence inaugurale de l'historien Denis Woronoff a été consacrée au thème « Mémoire ouvrière et histoire contemporaine ». Des visites d'entreprises industrielles ont été proposées au public (Fonderies du Poitou Fonte à Ingrandes-sur-Vienne...). Des conférences ont été organisées par le Centre Châtelleraudais d'Histoire et Archives (CCHA) et par la Société des sciences de Châtelleraud. Enfin, une journée d'études placée sous la direction scientifique du sociologue François Vatin (Université de Paris Ouest-Nanterre La Défense), a permis de nourrir la problématique de l'enquête sur le thème « Mémoires et expériences du travail ».

Outre la presse quotidienne régionale, la revue régionale *L'actualité Poitou-Charentes* s'est faite l'écho de ces différentes manifestations en région.



Une du n° 86 de la revue *L'actualité Poitou-Charentes*. © Espace Mendès France, Poitiers / 2009.

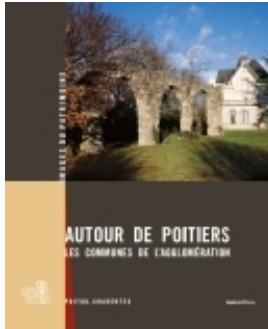
Pour en savoir plus : <http://inventaire.poitou-charentes.fr/memoiresouvrieres/>

## Des moyens accrus pour faire connaître

Alors que l'État n'avait eu de cesse d'assigner à l'inventaire général de nouveaux champs d'intervention, la Région Poitou-Charentes entend permettre la poursuite de ce travail sur les éléments possibles du patrimoine en le plaçant dans des perspectives citoyennes inédites. C'est pourquoi elle poursuit ses efforts en matière de diffusion des connaissances acquises sur le patrimoine culturel régional, dans le but de toucher des publics toujours plus larges et plus diversifiés.

### Les publications « papier »

Les publications « papier » constituent sans doute l'outil le plus démonstratif du travail réalisé par les services régionaux d'inventaire. Pour publier les résultats des opérations d'inventaire, la Région Poitou-Charentes a déjà pris soin de produire six publications dans les collections nationales de l'inventaire général.



Couverture de l'ouvrage *Autour de Poitiers, les communes de l'agglomération*. © Région Poitou-Charentes, Inventaire général / 2009.

En 2009, la publication de l'ouvrage intitulé *Autour de Poitiers, les communes de l'agglomération*, dans la collection nationale Images du patrimoine, a parachevé les quatre années de l'inventaire mené en collaboration avec la Communauté d'Agglomération de Poitiers.

Après les restitutions publiques organisées sur les onze communes concernées, de 2006 à 2008, une ultime conférence a été donnée à Poitiers pour faire la synthèse de l'enquête.

Pour en savoir plus :

[http://inventaire.poitou-charentes.fr/ressources/publications/pdf/publication\\_images\\_autour-de-poitiers.pdf](http://inventaire.poitou-charentes.fr/ressources/publications/pdf/publication_images_autour-de-poitiers.pdf)

D'ores et déjà, deux autres publications sont programmées pour 2010 :

- un volume de la collection Cahier du patrimoine sur *Les châteaux romans en Poitou-Charentes* a été proposé au Comité de lecture de l'inventaire général du patrimoine culturel en date du 24 novembre 2009, pour faire la synthèse du volet de l'enquête qui bénéficie de l'apport scientifique de la castellologue Marie-Pierre Baudry ;
- un volume de la collection Images du patrimoine sur *Le Jardin de Gabriel* à Nantillé (17), pour rendre compte de l'opération d'urgence conduite sur cet environnement d'art brut, est en cours de rédaction avec la collaboration scientifique de l'ethnologue Michel Valière.

Par ailleurs, dans l'attente des suites réservées à l'étude commanditée par l'Association des Régions de France (ARF) sur les publications des services régionaux d'inventaire, la Région Poitou-Charentes a poursuivi sa réflexion sur l'opportunité de créer une collection d'ouvrages à destination des jeunes qui mobiliserait les ressources documentaires de l'inventaire, s'appuierait sur le savoir-faire d'un éditeur spécialisé et bénéficierait de l'expertise de partenaires en région.

### Le site Internet

Publié par la Région Poitou-Charentes en juillet 2007, le site Internet <http://inventaire.poitou-charentes.fr/> offre désormais 523 pages Web, 826 documents téléchargeables et 11 302 dossiers documentaires accessibles à l'aide de formulaires de recherche. Avec 53 049 visites en 2009, soit en moyenne 5 725 visites mensuelles, il amplifie une politique éditoriale originale qui mobilise l'ensemble du service régional de l'inventaire, en proposant des contenus spécifiquement conçus et développés pour ce média :

- tandis que des articles très illustrés apportent des éclairages inédits sur le patrimoine régional, (exemples : l'architecture de villégiature autour de Poitiers, le zodiaque...), 11 302 dossiers documentaires offrent désormais un accès direct aux résultats des inventaires du canton de Celles-sur-Belle (1 620 éléments), de la Communauté d'Agglomération de Poitiers (2 683 éléments), de la Communauté de Communes du Confolentais (5 333 éléments), du patrimoine industriel de Poitou-Charentes (988 éléments), les lieux de mémoire de la Nouvelle-France (597 éléments), les monuments aux morts portant l'allégorie de la République (81 éléments), outre un lien vers les bases *Mérimée* et *Palissy* dans l'espace « Ressources » ;
- mis en ligne en 2007, le dossier consacré au patrimoine industriel a été complété par un nouvel espace pédagogique dématérialisé réalisé en partenariat avec le Rectorat de l'Académie de Poitiers, proposant des outils sur des thèmes en lien avec les programmes de collèges et lycées ;
- laissant augurer de nouveaux services à destination des Internautes, une photothèque en ligne propose désormais une sélection de plus de 700 images représentatives du fonds photographique constitué au cours de quarante années d'enquêtes.

Pour en savoir plus : <http://inventaire.poitou-charentes.fr/>

<http://inventaire.poitou-charentes.fr/cap/patloisirs/index.php>

<http://inventaire.poitou-charentes.fr/patroman/themes/zodiaque/>

<http://inventaire.poitou-charentes.fr/ressources/index.html>

<http://inventaire.poitou-charentes.fr/patind/pi/9espacepedagogique/>

<http://inventaire.poitou-charentes.fr/ressources/phototheque/>

## Le centre de documentation

Sis au 102 Grand'Rue à Poitiers, le centre de documentation du service de l'inventaire général du patrimoine culturel de la Région Poitou-Charentes continue de faciliter l'accès de tous aux ressources de l'inventaire, en honorant plus de 1 050 demandes documentaires, sur place (26 % des demandes) ou par correspondance.

En sus des données produites par le service de l'inventaire, la bibliothèque, mise à la disposition de tous, s'est enrichie de 400 titres, dont 254 relatifs à des publications d'inventaires conduits par des pays de l'Union Européenne, dans le cadre du Pôle associé « Maison du Moyen Âge » de la Bibliothèque nationale de France (BnF).

Pour en savoir plus : <http://inventaire.poitou-charentes.fr/ressources/bibliotheque/index.html>

## Les expositions



Plusieurs expositions conçues pour restituer aux habitants les résultats des opérations d'inventaire poursuivent leur itinérance en région.

Produite en 2008, en complément du Parcours du patrimoine intitulé *Les allégories de la République sur les monuments aux morts en Poitou-charentes*, l'exposition intitulée « La République et ses monuments aux morts en Poitou-Charentes » remporte notamment un franc succès auprès des enseignants.

Assortie d'un livret de pistes pédagogiques conçu avec l'aide du Rectorat de l'Académie de Poitiers, cette exposition a été mise à la disposition d'une dizaine de lycées en région, où elle a constitué l'assise de séquences pédagogiques variées.

Panneau 8 de l'exposition et couverture de l'ouvrage *Les allégories de la République [...]*. © Région Poitou-Charentes, Inventaire général / 2008.

Dans le cadre des commémorations du 91<sup>e</sup> anniversaire de l'armistice du 11 novembre 1918, elle a également été présentée à Poitiers, à la Maison de la Région.

Pour en savoir plus :

<http://inventaire.poitou-charentes.fr/ressources/expositions/index.html>

[http://inventaire.poitou-charentes.fr/ressources/expositions/republique/expo\\_allégories.pdf](http://inventaire.poitou-charentes.fr/ressources/expositions/republique/expo_allégories.pdf)

[http://inventaire.poitou-charentes.fr/ressources/publications/pdf/publication\\_parcours\\_allégories.pdf](http://inventaire.poitou-charentes.fr/ressources/publications/pdf/publication_parcours_allégories.pdf)

## Les autres moyens de diffusion des connaissances



Visuel du film *Une approche sensible du patrimoine roman en Poitou-Charentes*. © Région Poitou-Charentes, Inventaire général / 2009.

La mise en œuvre de la cinquième édition du festival *Nuits Romanes* de la Région Poitou-Charentes (70 spectacles gratuits, 25 000 spectateurs de juin à août 2009) a donné l'occasion de multiples collaborations entre le service de l'inventaire général du patrimoine culturel et d'autres services de la collectivité territoriale régionale.

L'élargissement de l'offre éditoriale de l'inventaire s'est notamment traduit par la réalisation d'un documentaire intitulé *Quatre histoires de l'art roman, une approche sensible du patrimoine roman en Poitou-Charentes*.

D'une durée de 20 minutes, ce film propose des clefs de compréhension de l'art roman en région, au travers de quatre témoignages construits sur les exemples des églises romanes de Melle (79), Saint-Savin-sur-Gartempe (86), Aubeterre-sur-Dronne (16) et Aulnay-de-Saintonge (17).

Largement diffusé pendant les *Nuits Romanes*, ce documentaire est appelé à trouver d'autres modes de diffusion sur Internet, auprès des Offices de Tourisme, des lieux culturels...

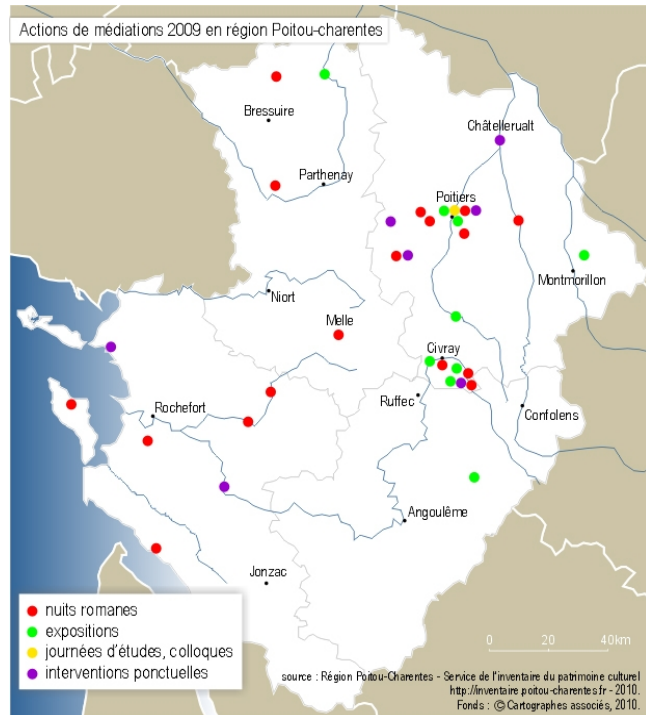
Pour en savoir plus :

<http://inventaire.poitou-charentes.fr/ressources/videos/art-roman/film-art-roman.pdf>

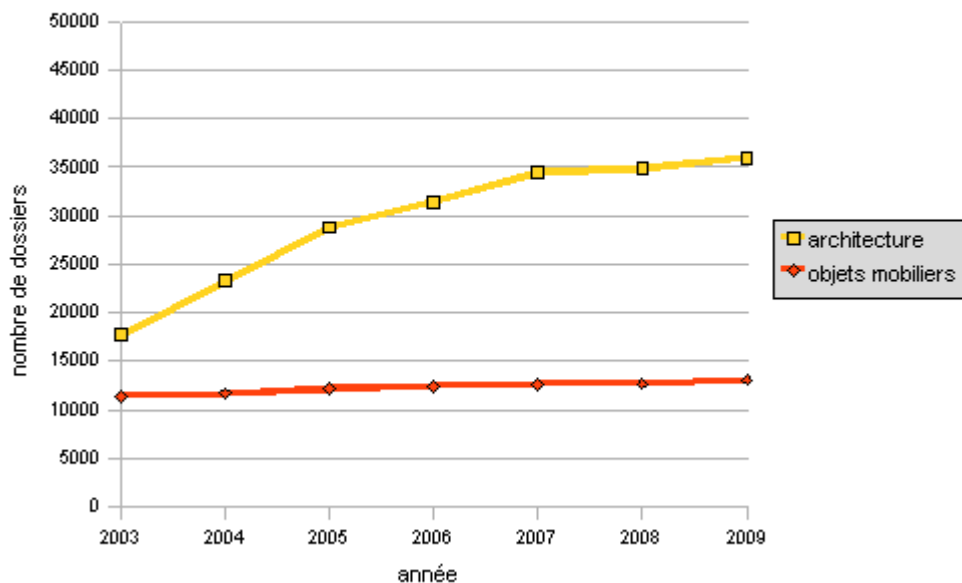
<http://www.poitou-charentes.fr/videos/2009/-/video/f11c4eed-7829-11de-af52-1987f1e17ca3>

La carte ci-contre illustre les nombreuses actions de médiations auxquelles le service régional de l'inventaire a pris une part active, en 2009 :

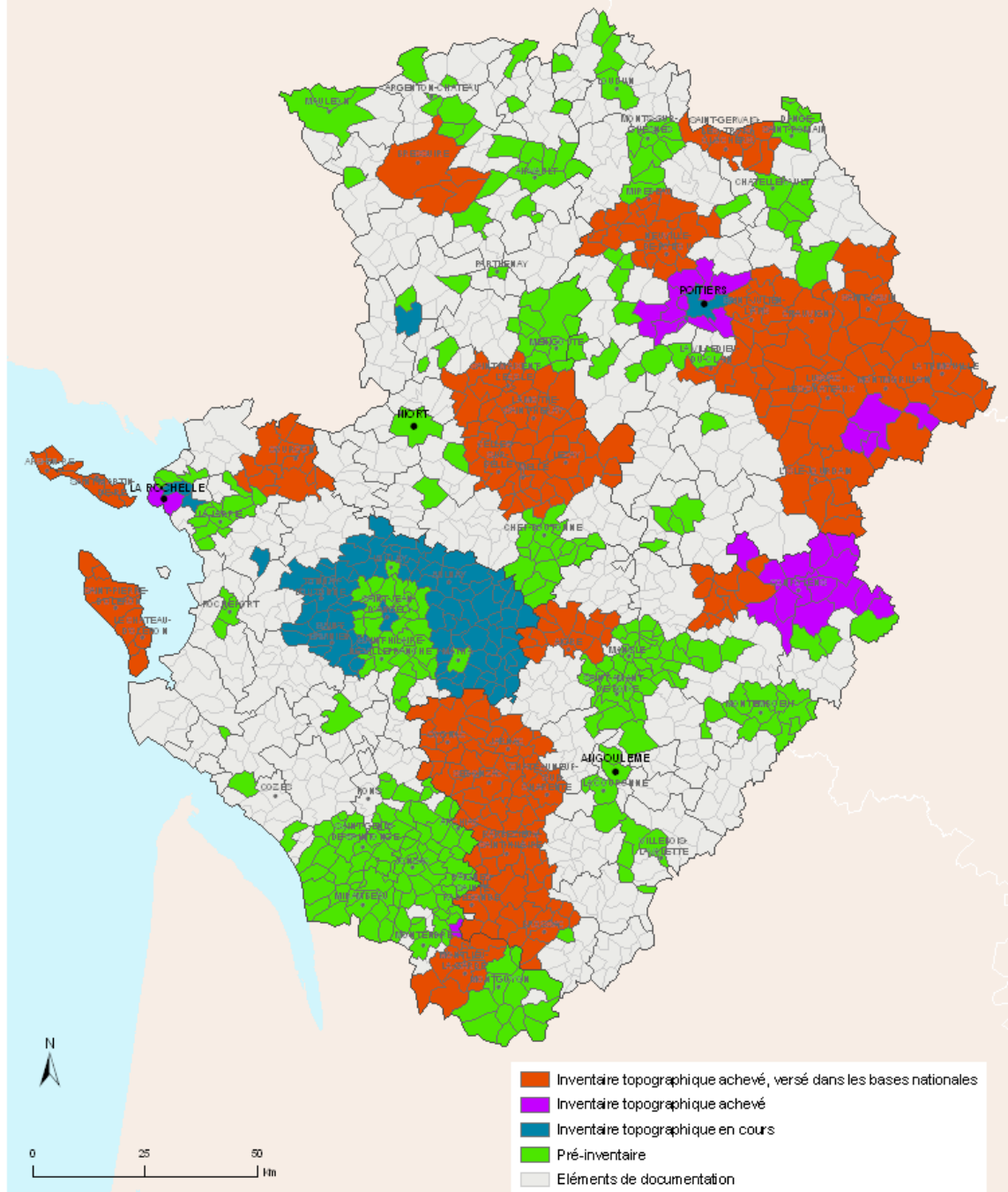
- présence au festival *Nuits Romanes* de la Région Poitou-Charentes, à Argenton-les-Vallées (79), Aulnay-de-Saintonge (17), Charroux, Châtain, Chauvigny, Civray (86), Echillais (17), Fontaine-le-Comte et Lusignan (86), Melle (79), Nouaillé-Maupertuis, Poitiers (86), Pougne-Hérissou (79), Saint-Georges-d'Oléron et Talmont (17) ;
- expositions présentées à Chasseneuil-sur-Bonnieure (16), Charroux, Châtain, Civray, Poitiers, Saint-Benoît, Sommières-du-Clain (86), Thouars (79) et Villesalem (86) ;
- journée d'études à Poitiers (86) ;
- interventions ponctuelles (conférences, visites guidées, ateliers...) à Châtain, Châtellerault (86), La Rochelle (17), Lavausseau, Lusignan, Poitiers (86) et Saintes (17).



**Dossiers documentaires produits par le SRI Poitou-Charentes (au 31 décembre 2009)**



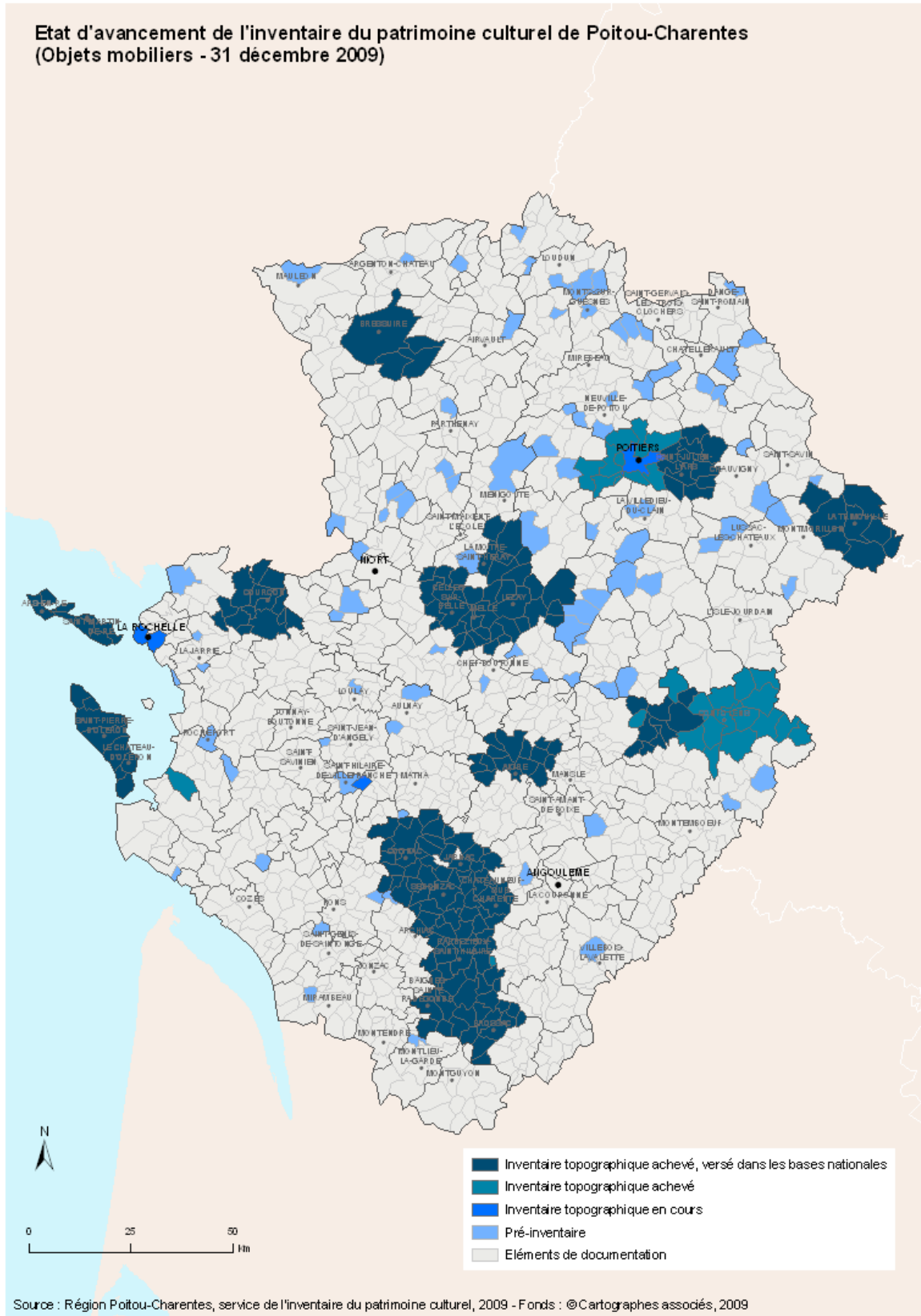
Etat d'avancement de l'inventaire du patrimoine culturel de Poitou-Charentes  
(Architecture - 31 décembre 2009)



Source : Région Poitou-Charentes, service de l'inventaire du patrimoine culturel, 2009 - Fonds : ©Cartographes associés, 2009



Etat d'avancement de l'inventaire du patrimoine culturel de Poitou-Charentes  
(Objets mobiliers - 31 décembre 2009)



- Inventaire topographique achevé, versé dans les bases nationales
- Inventaire topographique achevé
- Inventaire topographique en cours
- Pré-inventaire
- Eléments de documentation

**T A B L E A U R É C A P I T U L A T I F D E S A C T I O N S**

| <i>Bilan 2009</i>   | <i>Objectif 2010</i>  |
|---|---|
| <b>O P É R A T I O N S</b>  |   |
| <b>Inventaire du Pays des Vals de Saintonge :</b><br>- inventaire de Tonnay-Boutonne, Puy-du-Lac et Loulay ;<br>- inventaire du <i>Jardin de Gabriel</i> à Nantillé (opération d'urgence).  | <b>Inventaire du Pays des Vals de Saintonge :</b><br>- convention 2010-2012 avec le Syndicat Mixte du Pays des Vals de Saintonge, pour la poursuite de l'opération ;<br>- inventaire de Matha ;<br>- publication de l'Images du patrimoine sur le <i>Jardin de Gabriel</i> .  |
| <b>Inventaire de l'Agglomération de Poitiers :</b><br>- publication de l'Images du patrimoine <i>Autour de Poitiers</i> ;<br>- inventaire du quartier de Poitiers Sud ;<br>- mise en ligne des dossiers documentaires.  | <b>Inventaire de l'Agglomération de Poitiers :</b><br>- négociations avec la Communauté d'Agglomération de Poitiers pour la mise en oeuvre de l'inventaire des quartiers périphériques de la ville de Poitiers.   |
| <b>Inventaire de l'estuaire de la Gironde :</b><br>- préparation de l'enquête de terrain ;<br>- élaboration d'un CCST commun avec la Région Aquitaine.  | <b>Inventaire de l'estuaire de la Gironde :</b><br>- mise en place du comité scientifique de l'opération ;<br>- inventaire de Saint-Sorlin-de-Conac, Saint-Thomas-de-Conac, Saint-Dizant-du-Gua et Saint-Fort-sur-Gironde.  |
| <b>Inventaire du patrimoine roman :</b><br>- expérimentation d'un protocole d'inventaire sur le Pays Civraisien ;<br>- bilan de la phase de test, définition du protocole d'inventaire adopté pour l'ensemble de la région.   | <b>Inventaire du patrimoine roman :</b><br>- modification du CCST et poursuite selon le nouveau protocole d'inventaire ;<br>- publication du Cahier du patrimoine sur <i>Les châteaux romans</i> .  |
| <b>Inventaire des mémoires ouvrières :</b><br>- mise en place du comité scientifique de l'opération ;<br>- expérimentation d'un protocole d'inventaire sur Châtelleraut.  | <b>Inventaire des mémoires ouvrières :</b><br>- indexation et traitement des matériaux collectés sur Châtelleraut ;<br>- lancement des enquêtes autour de l'industrie papetière à Angoulême et de l'arsenal de Rochefort.   |
| <b>D O C U M E N T A T I O N</b>  |   |
| <b>Préparation du plan de numérisation 2010 :</b><br>- sauvegarde des images numérisées ;<br>- numérisation de dossiers documentaires (reprise).  | - mise en œuvre du plan de numérisation 2010 ;<br>- élaboration du plan de numérisation 2011 ;<br>- participation au développement de la solution GERTRUDE.   |
| <b>C O M M U N I C A T I O N / D I F F U S I O N</b>  |   |
| <b>Inventaire du Pays des Vals de Saintonge :</b><br>- exposition sur St-Jean-d'Angély (Syndicat de Pays).  | <b>Inventaire du Pays des Vals de Saintonge :</b><br>- lancement de l'ouvrage sur <i>Le Jardin de Gabriel</i> (Région).   |
| <b>Inventaire de Poitiers Sud :</b><br>- ateliers avec des élèves du Lycée du Bois d'Amour ;<br>- conférences publiques et visite guidée.   | <b>Inventaire du quartier de Poitiers Sud :</b><br>- publication d'un guide de visite issu des ateliers avec des élèves du Lycée du Bois d'Amour ;<br>- exposition de photographies sur Poitiers-Sud ;<br>- exposition sur l'architecture de villégiature.  |
|   | <b>Inventaire des quartiers périphériques de Poitiers :</b><br>- sous réserve du lancement de l'opération.  |
|   | <b>Inventaire de l'estuaire de la Gironde :</b><br>- lancement de l'opération.  |
| <b>Inventaire du patrimoine roman :</b><br>- exposition <i>Sculptures romanes en Pays Civraisien</i> [...] ;<br>- film documentaire <i>Quatre histoires de l'art roman</i> [...] ;<br>- participation au festival <i>Nuits Romanes</i> de la Région.  | <b>Inventaire du patrimoine roman :</b><br>- exposition sur la représentation féminine dans la sculpture romane ;<br>- participation au festival <i>Nuits Romanes</i> de la Région ;<br>- lancement de l'ouvrage sur <i>Les châteaux romans</i> .   |
| <b>Inventaire des mémoires ouvrières :</b><br>- conférence de l'historien Denis Woronoff sur le thème « Mémoire ouvrière et histoire contemporaine » ;<br>- visites d'entreprises industrielles (Fonderies du Poitou Fonte à Ingrandes-sur-Vienne...) ;<br>- journée d'études placée sous la direction scientifique du sociologue François Vatin, sur le thème « Mémoire et expériences du travail ».                   | <b>Inventaire des mémoires ouvrières :</b><br>- préparation d'une synthèse de l'inventaire des mémoires ouvrières effectué sur Châtelleraut (film documentaire ?).  |
| <b>Site <a href="http://inventaire.poitou-charentes.fr">http://inventaire.poitou-charentes.fr</a> :</b><br>- mise en ligne de 11 302 dossiers documentaires ;<br>- poursuite de la politique éditoriale spécifique au Web ;<br>- création d'une photothèque en ligne ;<br>- élaboration d'une cartographie dynamique assortie de notices documentaires en accompagnement du festival <i>Nuits Romanes</i> de la Région. | <b>Site <a href="http://inventaire.poitou-charentes.fr">http://inventaire.poitou-charentes.fr</a> :</b><br>- alimentation de la photothèque/banque d'images ;<br>- mise en ligne des 2 340 dossiers d'architecture de La Rochelle et des 467 dossiers d'architecture de Poitiers Sud ;<br>- conception de la base de données mémoires ouvrières ;<br>- étude de faisabilité d'une banque d'images en ligne ;<br>- préparation au déploiement de la solution GERTRUDE. |

## TABLEAU RÉCAPITULATIF DES ACTIONS

| <i>S E R V I C E É D U C A T I F</i>  |   |
|---|---|
| - réalisation et mise en ligne d'un espace pédagogique dématérialisé sur le patrimoine industriel (avec le Rectorat). | - conception d'outils pédagogiques pour le Pays d'Art et d'Histoire du Montmorillonnais (avec le Rectorat).         |
| <i>P E R S O N N E L</i>  |   |
| - départ et remplacement d'un chercheur ayant fait valoir ses droits à la retraite à compter du 1er janvier 2009.     | - départ et remplacement d'une dessinatrice ayant fait valoir ses droits à la retraite à compter du 5 juillet 2010. |
| <i>P H O T O G R A P H I E</i>  |   |
| - acquisition d'un nouveau parc de matériel photographique numérique (basculement vers le tout numérique).            | - suite et fin de l'acquisition d'un nouveau parc de matériel photographique numérique.                             |

## COMPÉTENCES PROPRES & COLLABORATIONS

### Effectifs, compétences scientifiques et techniques

#### 2009

| <i>Statut</i> | <i>Emploi (ou niveau de diplôme)</i> | <i>Catégorie</i> | <i>ETP</i> | <i>Métier (ou fonction exercée)<sup>1</sup></i> |
|---------------|--------------------------------------|------------------|------------|---|
| CDI           | Contractuel                          | A                | 1          | <i>Chercheur</i>                                |
| Titulaire     | Technicien supérieur                 | B                | 1          | Photographe                                     |
| Titulaire     | Attaché de conservation              | A                | 1          | <i>Responsable du service</i>                   |
| Titulaire     | Ingénieur d'études                   | A                | 1          | Administrateur de données                       |
| Titulaire     | Conservateur                         | A                | 1          | <i>Chercheur</i>                                |
| Titulaire     | Chargé d'étude doc.                  | A                | 1          | <i>Chargé du centre de documentation</i>        |
| Titulaire     | Technicien de recherche              | B                | 1          | Photographe                                     |
| Titulaire     | Adjoint administratif                | C                | 1          | Assistante administrative                       |
| Titulaire     | Ingénieur territorial                | A                | 1          | Graphiste                                       |
| Titulaire     | Ingénieur territorial                | A                | 1          | <i>Chercheur</i>                                |
| CDD           | Contractuel                          | A                | 1          | <i>Chercheur</i>                                |
| Titulaire     | Ingénieur territorial                | A                | 0,80       | Photographe                                     |
| Titulaire     | Attaché de conservation              | A                | 1          | <i>Chercheur</i>                                |
| Titulaire     | Conservateur                         | A                | 1          | <i>Chercheur</i>                                |
| Titulaire     | Assistant de conservation            | B                | 1          | Chargé valorisation multimédia                  |

• les deux agents contractuels bénéficient d'une préparation au concours d'attaché de conservation du patrimoine assurée par le CNFPT Poitou-Charentes.

#### 2010

- maintien d'un emploi vacant de catégorie A (pour mémoire, l'arrêté préfectoral 40/SGAR/2007 du 26 février 2007 a précisé les modalités du transfert définitif à la Région Poitou-Charentes de 15,3 emplois de fonctionnaires, dont deux emplois vacants depuis le 31 décembre 2004 ; l'un de ces deux emplois vacants a été pourvu par la Région en 2007) ;
- intégration à la Fonction Publique Territoriale, à compter du 1er janvier 2010, des deux derniers agents ayant fait valoir l'exercice du droit d'option individuel ;
- départ d'un agent, à compter du 5 juillet 2010, ayant fait valoir ses droits à la retraite ;
- accueil de trois stagiaires de Licence et Master II, d'avril à septembre 2010.

1 Les termes en italique désignent des fonctions exercées dans le cadre des missions de l'Inventaire général qui ne figurent pas dans le [Répertoire des métiers territoriaux](#), contrairement aux termes en caractères romains.

**Partenariats, collaborations, conventions et crédits alloués**

**2009**

| <i>Organisme ou institution</i>   | <i>Objet ou nature de la collaboration</i>   | <i>Convention</i> |
|---|--|-------------------|
| Syndicat Mixte du Pays des Vals de Saintonge                                    | Poursuite de l'inventaire topographique  | 2006-2009         |
| Communauté d'Agglomération de Poitiers  | Préfiguration de l'inventaire des quartiers périphériques de la ville de Poitiers par l'étude du quartier de Poitiers Sud  | 2008-2009         |
| Divers partenaires (dont Universités de Poitiers, La Rochelle, Bordeaux...)     | Comité scientifique de l'inventaire du patrimoine roman  | sans              |
| Divers partenaires (dont Universités de Poitiers, La Rochelle, Paris, Liège...) | Comité scientifique de l'inventaire des Mémoires ouvrières   | sans              |
| Espace Mendès-France, centre de culture scientifique et technique               | Maîtrise d'oeuvre du programme de médiations de l'inventaire des mémoires ouvrières  | sans              |
| Rectorat de Poitiers  | Mise en ligne sur le site de la Région Poitou-Charentes d'un espace pédagogique, destiné aux enseignants et élèves, sur le patrimoine industriel   | 2009-2013         |
| Universités de Poitiers et de La Rochelle                                       | Participation à la coordination du Master II « Patrimoines, multimédia et tourisme ». Participation au programme de recherches « Paysages du Centre-Ouest » (dans le cadre du CPER 2007-2013). | sans              |

**2010**

- poursuite et achèvement de l'inventaire du patrimoine du Pays des Vals de Saintonge pour une durée de trois ans (convention signée le 3 mars 2010) ;
- poursuite de l'inventaire du patrimoine des autres quartiers périphériques de la Ville de Poitiers pour une durée de trois ans (sous réserve des négociations en cours) ;
- poursuite de l'opération d'inventaire des mémoires ouvrières sur Angoulême (16), autour de l'activité papetière, ainsi que sur Rochefort (17), autour de l'arsenal ;
- mise en oeuvre de l'opération d'inventaire du patrimoine des seize communes riveraines de l'estuaire de la Gironde (hors la ville de Royan), en partenariat scientifique avec la Région Aquitaine.

**Publications (ouvrages et articles), conférences, expositions, sites internet**

**2009**

- Publications :
  - *Autour de Poitiers, les communes de l'agglomération*. Réd. Thierry Allard, Geneviève Renaud-Romieux, Yannis Suire. La Crèche : Geste Editions, 2009. (Images du patrimoine, 253). 152 p.
- Articles:
  - « Sur les pas de Morice Lipsi en Charente ». Poitiers : *Le Picton*, mars-avril 2009 (n° 194).
  - « Les peintures murales de Félix Perin à Ansac-sur-Vienne : un témoignage tardif du mouvement nazaréen ». Paris : *Revue de l'INHA*, avril 2009.
  - « Le patrimoine industriel des Deux-Sèvres : un patrimoine méconnu ». Niort : *Bulletin de la Société historique et scientifique des Deux-Sèvres*, 2009. (4<sup>ème</sup> série, 2).
- Conférences :
  - présentation publique de l'ouvrage *Autour de Poitiers, les communes de l'agglomération* ;
  - présentation de l'exposition *Habiter l'agglomération de Poitiers* réalisée en 2007, dans la commune de Saint-Benoît, associée à des animations culturelles et à des visites guidées de la commune par des guides conférenciers ;

- conférences publiques de lancement avec appel à contributions et témoignages des habitants du quartier de Poitiers Sud ;
- promenade commentée dans le cadre du festival *Ecoutez Voir* porté par le Comité d'Animation de Poitiers-Sud (CAP Sud) ;
- présentations publiques de l'exposition *La République et ses monuments aux morts en Poitou-Charentes* au Centre Régional Résistance et Liberté (CRRL) à Thouars et à la mairie de Lusignan ;
- programme de sensibilisation à l'inventaire et au patrimoine avec trois classes du lycée du Bois d'Amour de Poitiers ;
- « Etat des lieux du patrimoine scientifique et technique en Poitou-Charentes », dans le cadre d'un stage du Rectorat de l'Académie de Poitiers, à Niort. ;
- « L'industrie du cognac à Saint-Jean-d'Angély », dans le cadre des Journées européennes du Patrimoine, à Saint-Jean-d'Angély ;
- « La mémoire industrielle dans la région Poitou-Charentes », dans le cadre de la journée d'études *Mémoires et expériences du travail* ;
- « La vie artistique à Poitiers sous la II<sup>e</sup> République », dans le cadre de la Société des Antiquaires de l'Ouest ;
- présentation du site de la Maison de la Région lors des Journées européennes du Patrimoine.
- Expositions :
  - *Sculptures romanes en Pays Civraisien : entre religieux et imaginaire*, juillet.
- Reportages:
  - reportage de France 3 Poitou-Charentes sur l'inventaire des mémoires ouvrières, novembre.
  - idem sur l'Images du patrimoine *Autour de Poitiers, les communes de l'agglomération*, décembre.
- Productions audiovisuelles :
  - *Quatre histoires de l'art roman, une approche sensible du patrimoine roman en Poitou-Charentes* (20 mn).
- Site internet :
 

Le site Internet offre 523 pages Web, 826 documents téléchargeables, 10 884 dossiers documentaires d'architecture avec formulaire de recherche. Il a reçu 53 049 visites, soit en moyenne 5 725 visites mensuelles. En 2009, ont été mis en ligne :

  - une photothèque ;
  - un espace pédagogique sur le patrimoine industriel ;
  - 11 302 dossiers documentaires d'architecture en ligne avec formulaire de recherche : le Confolentais (5 333 éléments), l'Agglomération de Poitiers (2 683 éléments) et Celles-sur-Belle (1 624 éléments) ;
  - un espace sur les mémoires ouvrières.

## 2010

- Publications :
  - *Le Jardin de Gabriel*, Images du patrimoine, à paraître en septembre.
  - *Les Châteaux romans en Poitou-Charentes*, Cahiers du patrimoine, à paraître en décembre.
- Articles :
  - « *Les peintures murales de Félix Perin à Ansac-sur-Vienne : un témoignage tardif du mouvement nazaréen* ». Poitiers : Le Picton.
- Conférences :
  - *conférence publique sur la restitution des résultats de l'inventaire du patrimoine du secteur de Poitiers Sud*.
- Expositions :
  - *La représentation féminine dans l'art roman en Poitou-Charentes*, titre provisoire, juin ;
  - photographies de l'inventaire du quartier de Poitiers Sud, septembre ;
  - *L'architecture de villégiature en Poitou-Charentes*, titre provisoire, septembre.
- Site internet :
  - alimentation de la photothèque/banque d'images ;
  - mise en ligne des 2 340 dossiers d'architecture de La Rochelle et de 467 dossiers de Poitiers Sud ;
  - conception de la base de données mémoires ouvrières.

### Formations dispensées par les agents

#### 2009

| Organisme et intitulé de la formation   | Thème de la formation   | Durée  |
|---|---|--------|
| Université de Poitiers :<br>- licence pré-professionnelle ;<br>- Master 2 professionnel « Patrimoines, multimédias et tourisme ».                                     | - l'inventaire général du patrimoine culturel en Poitou-Charentes.  | 6 h    |
| Université de La Rochelle :<br>- licence professionnelle « Patrimoines, langues et tourisme » ;<br>- Master 2 professionnel « Patrimoines, multimédias et tourisme ». | - l'inventaire général du patrimoine culturel en Poitou-Charentes ;<br>- les politiques patrimoniales.                              | 16 h   |
| Université de Poitiers :<br>- licence pré-professionnelle ;<br>- Master 2 professionnel « Patrimoines, multimédias et tourisme ».                                     | - l'inventaire du patrimoine industriel en Poitou-Charentes.  | 6 h    |
| Universités de Poitiers, La Rochelle et Montréal :<br>- DIU Franco-Québécois, Université d'été du patrimoine en Poitou-Charentes (XIIe session)                       | - l'inventaire général du patrimoine culturel en Poitou-Charentes ;<br>- l'inventaire du patrimoine industriel en Poitou-Charentes. | 4 h    |
| Lycée du Bois d'Amour, Poitiers :<br>- trois classes de seconde.  | - initiation aux outils et aux méthodes de l'inventaire à travers l'étude du secteur de Poitiers Sud                                | 48 h   |
| Université de Poitiers :<br>- Master 2 professionnel « Patrimoines, multimédias et tourisme ».  | - image documentaire et nouvelles technologies : cas pratiques (TD).  | 9 h    |
| Encadrement d'une stagiaire de l'Université de Poitiers, Master 2 professionnel « Patrimoines, multimédias et tourisme ».   | - l'architecture de villégiature de Poitiers et de La Rochelle.   | 3 mois |
| Encadrement d'une stagiaire de l'ESTHUA d'Angers, Master 1 professionnel « Management du patrimoine, des arts et de la culture ».                                     | - conception et réalisation de l'exposition <i>Sculptures romanes en Pays Civraisien [...]</i> .                                    | 4 mois |

#### 2010

Idem.

### Bases de données locales

| Nom de la base  | Accès Intern et | Nombre d'enregistrements |        |
|---|-----------------|--------------------------|--------|
|   |                 | 2009                     | Cumul  |
| BIBLISRI, bibliothèque du service   | Oui             | 263                      | 7795   |
| BIBSRI16, dépouillement topobibliographique Charente  | Non             | 175                      | 10175  |
| BIBSRI17, dépouillement topobibliographique Charente-Maritime   | Non             | 24                       | 22611  |
| BIBSRI79, dépouillement topobibliographique Deux-Sèvres   | Non             | 675                      | 12472  |
| BIBSRI86, dépouillement topobibliographique Vienne  | Non             | 521                      | 14031  |
| BOUQUINS, adresses de bouquinistes régionalistes  | Non             | 1                        | 88     |
| BIBREVUES, liste des revues conservées dans le service  | Non             | 1                        | 244    |
| CLASS16, inventaire des " classeurs verts " du service, Charente  | Non             | 0                        | 429    |
| CLASS17, inventaire des " classeurs verts " du service, Charente-Maritime                                     | Non             | 0                        | 198    |
| CLASS79, inventaire des " classeurs verts " du service, Deux-Sèvres   | Non             | 0                        | 136    |
| CLASS86, inventaire des " classeurs verts " du service, Vienne  | Non             | 0                        | 141    |
| INVGATR, bulletinage du dépouillement antérieur à l'informatisation des bases                                 | Non             | 0                        | 5537   |
| DOCSUPL, état de la documentation résiduelle pour le département de la Charente                               | Non             | 0                        | 702    |
| EXVOTO, liste des ex-voto répertoriés en Poitou-Charentes   | Non             | 0                        | 107    |
| PRESCRIP, recensement des livrets de prescription de l'Inventaire général depuis la création de l'institution | Non             | 0                        | 83     |
| DONSRA : ouvrages donnés au SRA en raison du changement de thématique du pôle associé à la BnF                | Non             | 0                        | 418    |
| SERREAU : travaux d'architectes   | Non             | 0                        | 1371   |
| SCPDVE : bibliothèque Service Culture Patrimoine de la Direction Vivre Ensemble                               | Non             | 177                      | 177    |
| URGENCE : opération d'urgence 1968-1993   | Non             | 426                      | 426    |
| Bases Texto/Olinp, phototypes et dessins par département (16, 17, 79, 86)                                     | En partie       | 2307                     | 163833 |
| Bases Texto phototypes et dessins (régional)  | Non             | 0                        | 80     |
| Bases Texto, phototypes divers (régional)   | En partie       | 0                        | 2755   |
| Bases Renabl, phototypes et dessins par commune (16, 17, 79, 86)  | 1 partie        | 6951                     | 97302  |
| Bases Renabl, notices Mérimée et Palissy par commune (16, 17, 79, 86)   | En partie       | 1483                     | 29368  |